



## 会議報告

次のとおり各種会議の報告をいたします。

### 令和5年度第4回理事会

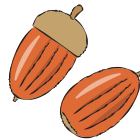
令和5年7月26日(水) 14:00~14:40  
広島ガーデンパレス2階「白鳥」にて開催

#### ○議案

- ①第14号議案 広報・保育研究委員会委員の選任について  
・審議の結果、出席理事全員一致で可決した。

#### ○報告事項等

各部各委員会からの報告、全日・関係団体報告、後援名義の使用承諾、今後の行事予定等について報告があった。



### 令和5年度第5回理事会

令和5年9月21日(木) 14:00~15:35  
広島ガーデンパレス2階「白鳥」にて開催

#### ○議案 なし

#### ○協議事項

- ①広島県私立学校教育功労者表彰の候補者の推薦について  
・審議の結果、出席理事全員一致で承認した。
- ②令和6年度広島県私立幼稚園振興費補助金に関する要望について  
・一部加筆修正することとした。

#### ○報告事項等

各部各委員会からの報告、後援名義の使用承諾、押印省略、今後の行事予定等の報告があった。

## 研修会報告

### 第1回設置者・園長研修会

7月10日にANAクラウンプラザホテル広島において、第1回設置者・園長研修会が行われ、対面は64名、オンラインは34名の先生方の参加をいただきました。

講師と演題は以下のとおりご報告いたします。

#### 講演① 「看護の観点から見た幼児教育の大切さ」

広島国際大学看護学部看護学科

准教授 江口千代 先生

#### 講演② 「未来の仲間が生まれる！教育実習生の受け入れ方 ～実習ガイドラインを参考に～」

学校法人鈴蘭台学園 認定こども園いぶき幼稚園

園長 阿部能光 先生



### 講演③ 「これからの教育実習について」

アドバイザー

学校法人鈴蘭台学園 認定こども園いぶき幼稚園 園長 阿部能光 先生

パネリスト

穴吹国際みらい専門学校こども未来教育学科 学科長 桑田由美 先生

広島女学院大学人間生活学部児童教育学科 准教授 村上智子 先生

広島文化学園短期大学保育学科 学科長 柘磨昭孝 先生

かやのみ幼稚園 園長 熊原得也 先生



## 教育研修大会

8月2日、3日にANAクラウンプラザホテル広島において、「共に学び合える保育者になろう」という大会主旨のもと教育研修大会が行われ、対面は416名、オンラインは55名の先生方の参加をいただきました。

講師と演題は以下のとおりご報告いたします。

### 1日目

基調講演「気になる子どもの視点から保育を見直してみませんか」

～共生社会の担い手を育むために～

講師：独立行政法人国立特別支援教育総合研究所インクルーシブ教育システム推進センター上席総括研究員兼センター長  
久保山茂樹 先生



あそびうた「毎日の保育がちょっと楽しくなるあそびうたセミナー」

講師：gaagaaS（ガーガーズ）

分科会A「園児に語ってほしい昔話」

講師：比治山大学短期大学部幼児教育科 教授 菊野秀樹 先生

分科会B「子どもと楽しむ懐かしの数字うた・絵描きうた」

講師：広島女学院大学児童教育学科 教授 三桝正典 先生

分科会C「童謡を使った表現活動」

講師：比治山大学短期大学部幼児教育科 准教授 馬杉知佐 先生

分科会D「歌で明るく音で楽しく」

講師：広島女学院大学児童教育学科 教授 森保尚美 先生

分科会E「自然とのふれあいードングリが教えてくれること」

講師：広島文化学園大学 非常勤講師 高田憲治 先生

分科会F「幼児期における食育」～食への興味関心を持てる子どもを育てる～

講師：食育指導士 重森美由紀 先生

分科会G「こどもの健康と安全を守るために～知っておきたい役立つ知識と技術～」

講師：日本赤十字幼児安全法 指導員 西本登勢 先生

分科会H「子どもの主体性を大切に作る～乳児期のかかわりが幼児期の育ちにどう影響するのか～」

講師：松山東雲短期大学保育科 准教授 加納章 先生

分科会I「昆虫を通じた子どもとの対話」

講師：広島市森林公園昆虫館 松尾信彦 先生

## 2日目

記念講演「今の時代にこそ求められる倉橋惣三の思想」

講師（一社）倉橋惣三協会理事 倉橋麻生 先生

工作あそび くぼたまさと工作研修会

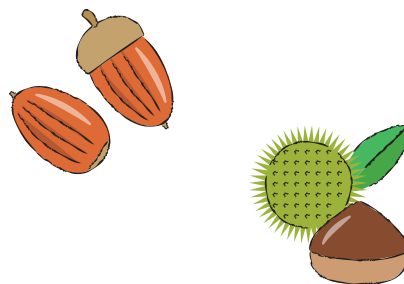
講師 わくわくさんでおなじみ 久保田雅人 先生

グループディスカッション

「愛されていると感じられる保育」～適切な保育ってなんだろう～

コーディネーター

中丸元良（かえで幼稚園長）、橋本真（谷の百合幼稚園長）、手塚由美子（フレーザー幼稚園長）、古重歌織（広島女学院幼稚園長）柳川広子（白ゆり幼稚園長）



## 中国地区私立幼稚園教育研修会鳥取大会

8月21・22日にホテルニューオータニ鳥取・鳥取ワシントンホテルプラザにおいて中国地区私立幼稚園教育研修会鳥取大会が行われ、広島県からは107名の先生方が参加されました。



記念講演、基調講演と6つの分科会があり、広島県は第3分科会において実践研究会のメンバーにより研究発表がありました。詳細は次のとおりです。

○第3分科会研究テーマ

私がつくる？子どもがつくる？子どもと私がつくる園生活

○指導助言者

比治山大学現代文化学部子ども発達教育学科 准教授 濱田祥子 先生

○発表者園

広島県私立幼稚園連盟教育実践研究会

（西条幼稚園、廿日市聖母マリア幼稚園、かえで幼稚園、認定こども園ハイロスハイマ、めばえ幼稚園、認定こども園西部めばえ）

令和6年度は、岡山県で開催されます。



# 子供と家庭を「虐待」から守るために

広島県西部こども家庭  
センター所長

岡田和子 先生

## 1 はじめに

広島県西部こども家庭センターは、児童虐待や少年非行、配偶者からの暴力など、複雑、深刻化する子供や家庭の問題に対応するため、「児童相談所」「知的障害者更生相談所」「婦人相談所」の機能を統合した、子供と家庭に関する総合的な相談支援機関です。県内には他に東部こども家庭センター、北部こども家庭センターが、それぞれ管轄を分けて設置されており、広島市は広島市児童相談所が設置されています。

県内のこの4つのこども家庭センター・児童相談所（以下、「こども家庭センター等」とします）が令和4年度に対応した児童虐待相談の件数は5454件で、10年前と比べると2倍以上の件数となっています。このような件数の増加は、児童虐待について、「小さい変化も見過ごさないように」という社会全体の意識の高まりも影響していると感じます。

児童虐待の防止や早期発見・早期対応においては、子供の日々の生活の場である幼稚園の教職員等の皆様との適切な連携が欠かせません。本稿が児童虐待対応に関する理解を深めていただく一助になれば幸いです。

## 2 児童虐待とは

保護者による虐待については、身体的虐待（体に外傷が生じる又は生じる恐れのある暴行）、性的虐待（性的な満足を得るためにしたりさせたりする行為）、ネグレクト（保護者としての監護を著しく怠ること）、心理的虐待（子供の存在を否定するような言動、その他の家族に対する暴力や暴言を目撃することも含まれる）の4つの分類が示されますが、多くの場合、いくつかのタイプの虐待が複合しています。また、虐待の程度は「不適切な育児」といえるようなものから、子供の命の危険が考えられるものまで様々であり、虐待の背景も保護者が意図して行うものだけでなく、保護者の知識不足や、感情のコントロールの不調によって生じるものなど様々です。虐待の内容、程度、背景などにより必要な支援は異なります。

いずれにしても、「虐待」は子供のSOSとしてだけでなく、子供を取り巻く家庭全体のSOSとしてとらえることが支援の出発点であると考えます。

## 3 通告について

### (1) チームとしての早期対応

虐待と疑われる事案を発見した場合は、直ちに園長等の管理職に相談・報告し、組織的に対応します。虐待の確証がなくても、「疑い」の段階からの早期対応が重要です。また、虐待通告は、守秘義務違反には当たらないので、ためらうことなく通告してください。特に①明らかな外傷②生命、身体の安全に関わるネグレクト③性的虐待④本人が家に帰りたくないと言っている場合は、重大事案として子供の安全確保を優先するとこども家庭センター等が判断する場合があります。通告から数時間で一時保護に係る手続きがとれるよう、子供が在園している時間帯に対応する必要があります。

### (2) 具体的記録

外傷がある場合は、メモや写真で傷の状況を記録してください。虐待と疑われる事実関係は、時系列順に具体的に記録してください。事実と推測を混同せず、子供や保護者の発言の表現もそのまま記録することが重要です。子供から聞き取りを行う場合は、誘導にならないように、「どんなふうにかがをしたの？」などと、オープンクエスチョン形式（「はい」「いいえ」で答えられない質問）でたずねることが適切です。

### (3) 通告の方法

通告先は、市町（虐待対応担当課）やこども家庭センター等になります。通告の判断に迷うような場合には、まずは相談してもらって構いません。通告の際は、家庭の状況や日常的な様子などの情報も合わせて提供していただくと、支援の方針の決定に役立ちます。通告することによって、保護者が「言いつけられた」「裏切られた」と感じ信頼関係を損なうのではないかと心配されることがありますが、関係悪化を懸念しすぎることで、子供の安全確保が疎かにならないよう留意することが必要です。日頃から、全ての保護者に対して、「大きなケガや受傷経緯が不明なケガは報告の必要がある」とお知らせをしておくという取組をしておられる例もあります。また、一時保護が行われた場合は、幼稚園等の判断ではなく、専門機関の権限や責任で行われたことを明確に伝えてください。

### (4) 通告後の対応

通告を受けた後、市町やこども家庭センター等は生活状況等の情報収集や子供の安全確認（通告から48時間以内の目視）を行い、支援の方針を立てます。子供の安全確保を速やかに行う必要があれば、保護者の意思に反しても一時保護が実施される場合がありますが、多くのケースは、指導や支援を受けながら家庭で生活します。一時保護が実施された場合でも、その後は家庭に戻って生活するケースが大半を占めます。これらのケースにおいては、幼稚園等子供の所属に、家庭状況に変化はないか、虐待が再び起きていないかなどの「見守り」を、市町やこども家庭センター等からお願いさせていただきます。子供と家庭を注意深く観察し、必要に応じて、関係機関に情報を提供してください。また、長期間（7日以上）欠席し、子供に会えないような場合も情報提供が必要です。

## 4 日頃の観察のポイント

通告や「見守り」のための日頃の観察のポイントは以下のとおりですが、これに限らず、気になる様子や状況に気づいたときは、市町やこども家庭センター等に相談してください。

### 【子供の様子】

表情が乏しく受け答えが少ない／落ち着きがなく、過度に乱暴／教職員等を独占したがる、用事が無くてもそばに近づいてくるなど過度のスキンシップ／保護者の顔をうかがう／保護者といるとおどおどし、落ち着きがない／からだや衣服の不潔／虫歯の治療が行われていない／食べ物への執着が強く過度に食べる、極端な食欲不振がみられる／理由がはっきりしない欠席・遅刻が多い／連絡のない欠席を繰り返す／なにかと理由をつけてなかなか家に帰りたがらない

### 【保護者、家族の様子】

発達にそぐわない厳しいしつけ、行動制限がある／かわいくない、にくい等の差別的な発言がある／子供の発達に無関心、育児に対して拒否的な発言／子供を繰り返し馬鹿にする、厳しく叱る・ののしる／きょうだいに対しての差別的な言動、特定の子供に対して拒否的な態度をとる／ささいなことで激しく怒る、感情コントロールができない／長期にわたる欠席があっても子供に会わせようとしない／行事に参加しない、連絡を取ることが難しい（こども家庭庁資料より）

## 5 おわりに

今回は、詳しく触れていませんが、通告後の家庭への対応については、こども家庭センター等はその虐待の内容や子供と家庭全体をアセスメントし、適切な支援の方針を考えます。様々な関係機関が連携して、保護者に子育てにおいて必要な知識や方法について学ぶ機会を持ってもらう取り組みを行ったり、子供や家庭に必要なサービスの利用につなげたりします。「虐待」の発見は、子供と家庭のSOSを見つけることであり、通告は、適切な支援の入り口となると考えています。児童虐待の問題は、一つの機関だけで対応できるものではなく、社会全体で、様々な機関が重なり合うように対応していく必要があります。引き続き、円滑な連携をとらせていただければ幸いです。





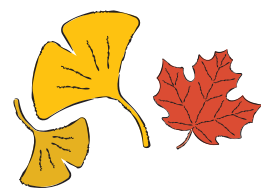
## 養成校の先生へインタビュー

養成校の先生へインタビューを行い、  
各校のPRをしていただく新コーナーです。



学校法人  
穴吹学園穴吹国際みらい専門学校

〒720-0801 広島県福山市入船町2-2-3  
TEL : 084-973-3448  
<https://web.anabuki-net.ne.jp/>



最初のインタビューは、穴吹国際みらい専門学校こども未来教育学科  
学科長の桑田由美先生にお話をお伺いしました。

**Q1** 貴校の教育で特に力を入れているところ  
を教えてください。

**A1** 業界で活躍できる人材を育成し、実習以外でも授業の中で子どもたちと交流し、実践力を養うことができます。ピアノ初心者の学生もピアノは上達しており、手作り教材を作成し実践しています。さらに、同施設内にある「あなかれ保育園」の園児との交流を持っています。

**Q2** 貴校の学生の強み、特徴を教えてください。

**A2** 幼稚園教諭免許と保育士資格の2つをほとんどの学生が取得しています。また、まじめでコツコツ努力できる学生が多いです。幼稚園教諭等の免許以外にも、幼児体育指導者検定2級、こども環境管理士検定2級、漢検3級、MOS Ward2019、ビジネス文章検定、ワープロ検定の取得も高確率で取得しています。

**Q3** 私立幼稚園・認定こども園にどのようなイメージをお持ちですか？

**A3** 幼稚園の先生は元気で明るいという印象をもっています。また、幼稚園に通う子どもたちは礼儀正しいという印象があります。

**Q4** 近年の貴校の学生の就職の傾向はいかがでしょう？就職先の状況等についてお教えてください。

**A4** 1学年定員25名で近年半数程度の入学があります。ほぼ全員が保育関連施設の就職をしています。今年度でいえば、2名が幼稚園の内定が決まっています。

**Q5** 広島県私立幼稚園連盟の加盟園（先生）  
に向けてのメッセージをお願いします。

**A5** 学生がお世話になります。よろしくお願いします。

広報副委員長 熊原得也 かやのみ幼稚園（福山市）



広島県私立幼稚園連盟

# とんぼの会



とんぼの会とは広島県私立幼稚園連盟所属の若手の会です。

園長先生、副園長先生等の管理者に限らず、広島県私立幼稚園連盟に所属する幼稚園・認定こども園に勤務する40歳以下の者であれば誰でも入会できる会です。(会員資格は45歳まで)

園同士の情報交換を行ったり、勉強会を開催したり、親睦を深めることを主目的に活動しています。

会名の「とんぼの会」ですが、とんぼは空中でホバリングこそしますが、バックできない昆虫なのです。つまり、前進しか出来ません。我々、幼児教育に携わる若者もこのとんぼの様に「後退せず前を向いて進んでいこう」という思いを込めて名付けました。

興味を持たれた方は是非ともご一報ください。

この度、とんぼの会は公式LINEアカウント、Facebook、Instagramを作りました。

まだまだ情報は少ないですが、これからの活動予定を告知したり、活動報告を配信していく予定です。

是非ともフォローをよろしくお願いします！



↑公式LINE アカウント



↑ Instagram



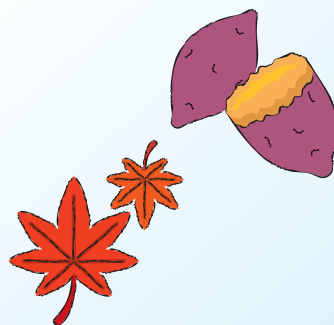
↑ Facebook



## 事務局だより

### 行事予定

- 10月23～24日 全日本私立幼稚園連合会 設置者・園長全国研修大会  
／ホテルメトロポリタン山形・山形市
- 11月21～22日 先進事例調査・保育博 2023  
／東京都立産業貿易センター 浜松町館
- 12月4日 ニューリーダー研修会  
／広島ガーデンパレス
- 12月20日 冬期保育者研修会／zoom
- ※10月2日からオンデマンド研修がスタートしました。



### 各種アドバイザーのご案内

- 相談事業アドバイザー 弁護士 菊永将浩 先生  
加盟園で生じたトラブル等を迅速に解決するために弁護士の菊永将浩先生がアドバイザーとして相談窓口を開設しています。  
詳細は事務局へお問い合わせください。電話 082-259-3567

## 広島県私立幼稚園連盟無料職業紹介所 わーくけんよう からのお知らせ



現在、就職アドバイザーの園訪問相談活動を行っています。  
相談希望の加盟園におかれましては、インスタのDM からでもお申込を受付けておりますので、お気軽にご連絡ください。  
事務局での電話相談日についてもインスタやホームページに掲載していますのでご確認ください。  
わーくけんようインスタのフォローも、どうぞよろしくお願いいたします。



## あ と が き

9月26日 NHK テレビ番組ヒューマニエンスを観た。テーマは「遊び」愛知県立大学の文化人類学が専門の亀井伸孝教授によると遊びの定義は①自由である。②何らかの規則がある。③無報酬で行われる。だそうで誰かから命令された瞬間に遊びではなくなるとのこと。そして遊びによって何が育つか①モデルベースシステム。脳の仕組みとして同時に2つの戦略をたて何方が効果的かを判断する能力が育つ。目的と手段をはっきりさせて手段の種類を増やす。これは不測の事態が起きた時にどのように対応するかという力を育む。②集団の絆を強くする。人間特有の遊びは「多対多」。チンパンジーの遊びは「1対1」。③レジリエンス（困難に遭遇して落ち込んだ時の回復力）遊びの経験が豊かな人はレジリエンスが高いという調査結果がある。また、困難な中にも楽しさを見出す力が高い。（注）以上、遊びを通してまさに「生きる力」が育まれることがよく理解できる番組だった。（H）

（注）『夜と霧』（V・E・フランクル〔著〕霜山徳爾〔訳〕みすず書房）「夜と霧」は、精神科医フランクルが過ごした想像を絶する厳しい環境のナチスの収容所生活記録です。以下、本文より「私は彼に提案して、これからは少なくとも一日に一つ愉快的話を見つけることをお互いの義務にしようではないかと言った」